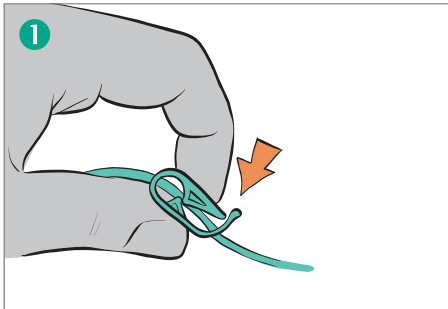


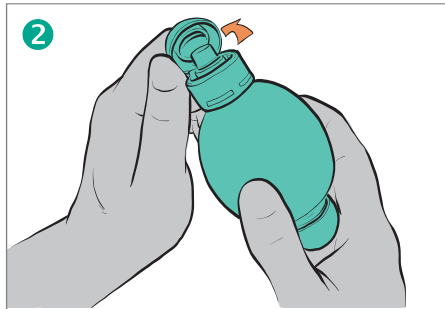
# Vullen van de pomp

## Opmerking: Gebruik steeds een steriele en aseptische techniek!

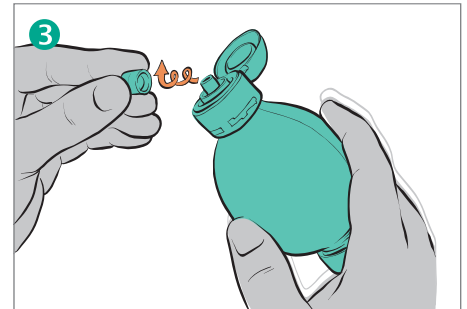
Easypump® II dient met een luer lock spuit gevuld te worden, met toepassing van een aseptische techniek. Het is aan te raden de toedieningslijn voor te vullen met NaCl 0,9% alvorens met de medicatie te vullen.



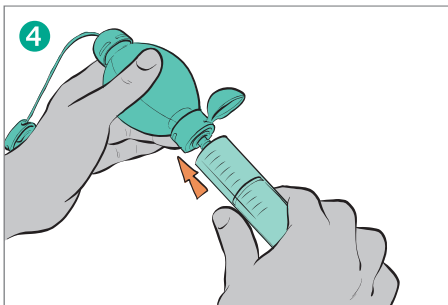
1 Sluit de open/dicht klem.



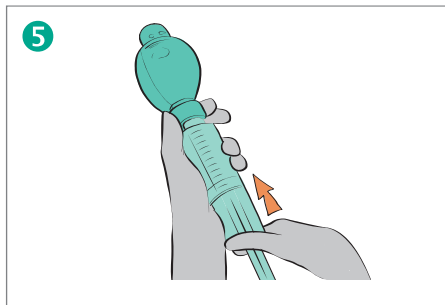
2 Klik de beschermkap open.



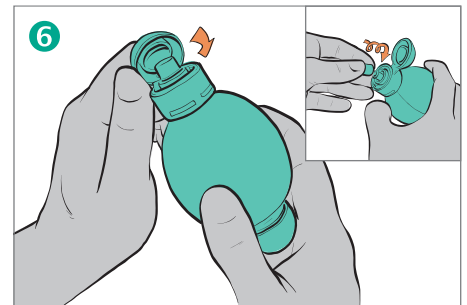
3 Verwijder de afsluitdop van de vulpoort en leg deze op een steriel oppervlak.



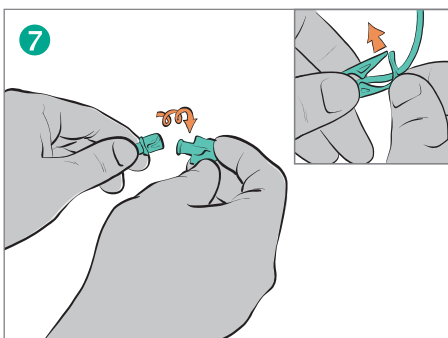
4 Sluit de gevulde luer lock spuit aan op de vulpoort.



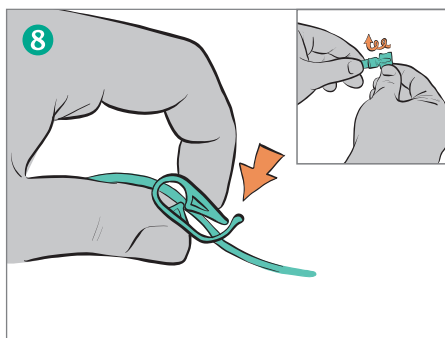
5 Druk de spuit leeg. Herhaal tot de pomp vol is.



6 Verwijder de spuit, draai de dop weer op de vulpoort en sluit de beschermkap.



7 Open de afsluitdop van de patiëntconnector. Open de klem om de toedieningslijn voor te vullen.



8 Sluit de open/dicht klem en plaats de afsluitdop van de patiëntconnector terug.

## Vullen met medicatie

Gebruik een aseptische techniek: Herhaal stap 2–5 tot het gewenste volume bereikt is.

Let op: Controleer of de afsluitdoppen van de vulpoort en de patiëntconnector na het vullen en voor gebruik goed afgesloten zijn!

## Vultechniek voor medicatie met neiging tot neerslagvorming (bv. 5-FU)

1. Volg de bovenvermelde vulinstructies (stap 1 t/m 5) om Easypump® II eerst te vullen met ongeveer 10 ml verdunningsmiddel (bijvoorbeeld NaCl 0,9%).
2. Volg voor het vullen van de toedieningslijn instructies 6 t/m 8. Let op: dit zal snel gaan.
3. Vul het resterende volume met verdunningsmiddel en medicatie volgens stap 1 t/m 5. Het resultaat is dat de lijn uitsluitend gevuld zal zijn met verdunningsmiddel (dankzij het voorvullen), waardoor er geen neerslag in gevormd wordt, terwijl het pomp-reservoir de medicatie bevat.

Easypump® II is nu klaar om aangesloten te worden op de vasculaire toegang van de patiënt. Bewaar de gevulde pomp als deze niet meteen wordt aangesloten.