

Ally® stoma-accessoires

Altijd een optie



Ally® Paste

80 g



B|BRAUN

Ally® Powder

28 g



B|BRAUN

Ally® Wafer Extenders

20 pcs

REF: 2102300

REF: 000000

REF: 000000



ø 80 mm

CE MDS

CE MDS

CE MDS

CE MDS

CE MDS

CE MDS

CE MDS

CE MDS

CE MDS

CE MDS

CE MDS

CE MDS

CE MDS

CE MDS

CE MDS

CE MDS

CE MDS

CE MDS

CE MDS

CE MDS

CE MDS

CE MDS

CE MDS

CE MDS

CE MDS

CE MDS

CE MDS

CE MDS

CE MDS

CE MDS

CE MDS

CE MDS

CE MDS

CE MDS

CE MDS

B|BRAUN

Ally® stoma-accessoires

Altijd een optie

Elke lichaamsvorm is anders. Dat geldt ook voor elk type stoma. Het Ally® accessoire-assortiment is ontworpen om de verzorging van een stoma te personaliseren. Als aanvulling op het stoma-materiaal kunnen Ally® producten worden ingezet om de stomahuidplaat extra te fixeren, lekkageproblemen te voorkomen en de omliggende huid te beschermen en te verzorgen.



Inhoudsopgave

4. Ally® Wafer Extenders
Elastische stomafixatiestrips



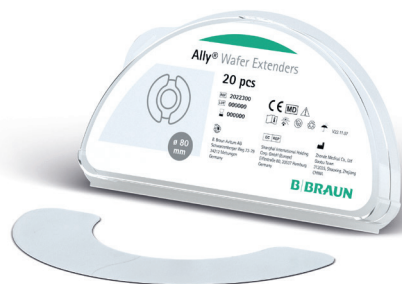
6. Ally® Paste
Beschermende barrièrepasta
zonder alcohol



8. Ally® Powder
Huidverzorgend stomapoeder



Ally® Wafer Extenders



Stomafixatiestrips

Ally® Wafer Extenders zijn bedoeld om de hechting van de huidplaat te versterken en houden de huidplaat stevig op zijn plaats waardoor het stomamateriaal beter blijft zitten. Ze zijn flexibel en ontworpen om lichaamscontouren en bewegingen te kunnen volgen.

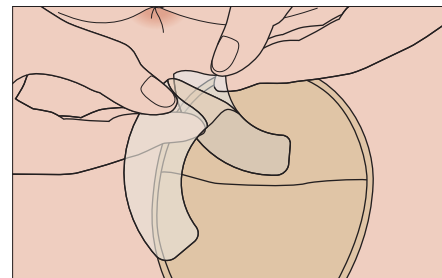
Ally® Wafer Extenders kunnen worden toegepast bij diverse soorten stoma's. De strips worden aanbevolen voor extra fixatie van stomamateriaal bij stomadragers met een peristomale hernia, stoma's die verzonken liggen of waar zich plooien of oneffen huidgedeeltes bevinden.

Aantal	Artikelnummer	CNK-code
20 stuks per doos	2022300	4722450

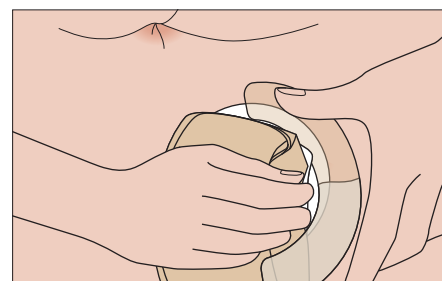
Gebruiksaanwijzing



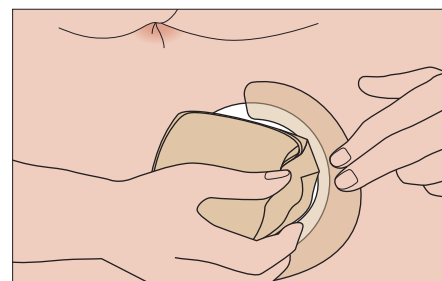
Zorg dat de huid rond de stoma schoon en droog is.



Verwijder de helft van de beschermfolie.



Bring de stomastrip gedeeltelijk aan op de huid en de rand van de huidplaat. Zorg voor voldoende overlap.



Verwijder de resterende beschermfolie en wrijf de kleefstrip aan voor betere hechting. Breng eventueel een tweede strip aan de andere kant van de huidplaat aan.

Lees de instructie goed door voordat je het product gaat gebruiken.

Ally® Paste



Beschermende huidbarrièrepasta zonder alcohol

Ally® Paste is bedoeld voor het opvullen van plooien en oneffenheden in de intacte huid rond de stoma. Zo worden lekkageproblemen voorkomen en de omliggende huid beschermd tegen inwerken van urine of faeces. Ook vermindert de pasta het aantasten van de stomahuidplaat door urine of faeces waardoor de draagtijd van het stomamateriaal wordt verlengd.

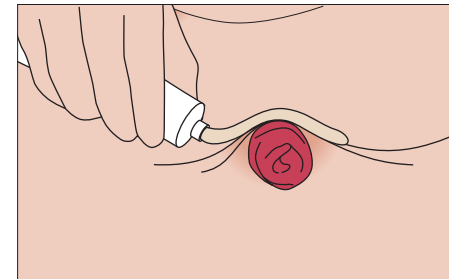
Ally® Paste wordt geadviseerd voor stomadragers met oneffenheden of plooien rond hun stoma.

Aantal	Artikelnummer	CNK-code
Tube 80 g	2022200	4722468

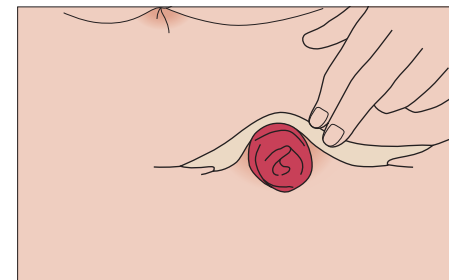
Gebruiksaanwijzing



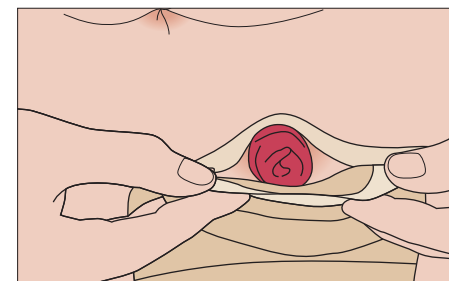
Zorg dat de huid rond de stoma schoon en droog is.



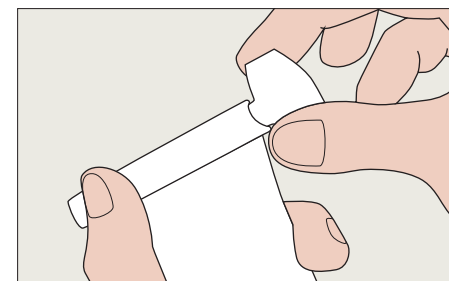
Breng de pasta rechtstreeks uit de tube aan op de peristomale huid. Het kan ook rechtstreeks op de stomahuidplaat worden aangebracht. Breng de pasta niet aan op het gehele kleefgedeelte van de huidplaat.



Strijk de pasta glad, indien nodig, met een bevochtigde vinger of wattenstaafje.



Druk na het aanbrengen van de huidplaat het stomamateriaal goed aan met je vingers voor een goede aansluiting rond de stoma. Verwijder de overtollige pasta op de opening van de tube met een schoon doekje. Draai de tube na gebruik goed dicht om contact met vocht te voorkomen.



Met de bijgeleverde tube-uitknijper kan je de tube eenvoudig legen.

Lees de instructie goed door voordat je het product gaat gebruiken.

Ally® Powder



Huidverzorgend stomapoeder

Ally® Powder absorbeert vocht rond de peristomale huid van een stoma en maakt zo de huid droog. Het is bedoeld om de huid te beschermen, irritatie te verminderen en een betere hechting van het stomamateriaal mogelijk te maken.

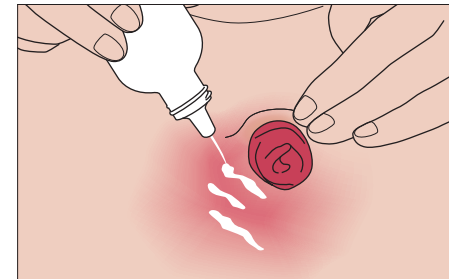
Het poeder bevordert het genezingsproces van een geïrriteerde huid.

Ally® Powder is bedoeld voor stomadragers met een rode, pijnlijke of geïrriteerde huid.

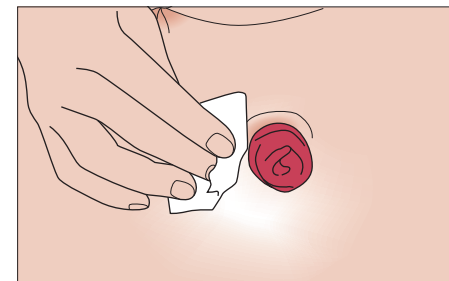
Gebruiksaanwijzing



Zorg dat de huid rond de stoma schoon en droog is.



Draai de dop van de flacon, richt de flacon op de te behandelen huid. Schud zachtjes met de flacon om een geschikte hoeveelheid poeder aan te brengen op de huid rond de stoma.



Verdeel het poeder gelijkmatig met een tissue. Verwijder het overtollige poeder voordat je de stomahuidplaat aanbrengt.

Lees de instructie goed door voordat je het product gaat gebruiken.

Aantal	Artikelnummer	CNK-code
Flacon 28 g	2022100	4722476

Met bijna 50 jaar actieve betrokkenheid bij stomazorg, ondersteunen wij stomadragers met veilige en gemakkelijk toe te passen stoma-oplossingen en -accessoires en bieden we op maat gemaakte service vanuit een holistische benadering.



B. Braun Medical N.V. | +32 (0)2 712 86 50 | customer-care.be@bbraun.com | www.bbraun.be

De informatie in deze communicatie is strikt vertrouwelijk, kan bedrijfsinformatie omvatten en is alleen bedoeld voor gebruik door de geadresseerde. Het is eigendom van de afzender van deze informatie. Ongeoorloofd gebruik, openbaarmaking of kopiëren van deze communicatie of een deel daarvan is ten strengste verboden en kan onwettig zijn. De genoemde producten zijn medische hulpmiddelen. Lees voor gebruik altijd eerst de gebruiksinstructie.